

СИСТЕМА УПРАВЛЕНИЯ ИФЛА. ОБЗОР

IFLA GOVERNANCE. AN OVERVIEW*

Пересмотр системы управления ИФЛА — Преамбула

По итогам полутора лет обсуждений, в которых приняли участие представители Правления ИФЛА, члены и волонтеры, на заседании внеочередной Генеральной Ассамблеи 12 февраля 2021 г. был принят новый Устав ИФЛА.

Это открыло путь к внедрению новой структуры управления ИФЛА, принципы которой закреплены в новом Уставе и Правилах процедуры, одобренных Правлением ИФЛА.

Основанная свыше 90 лет назад, ИФЛА объединяет специалистов из более 150 стран мира, проживающих на всех континентах и работающих во всех областях библиотечного дела. В 2018 г. ИФЛА начала процесс преобразований и привлекла библиотечных и информационных специалистов со всего мира для создания общего проекта «Глобальное видение». Вдохновленная изложенным в проекте будущим, Федерация запустила всеобъемлющий процесс стратегического планирования, результатом которого стала Стратегия ИФЛА на 2019–2024 годы.

Пересмотр системы управления ИФЛА стал следующим важным шагом в реализации как Стратегии ИФЛА, так и более широкой дорожной карты развития. Он коснулся функционирования и структурных связей между различными органами, помогающими волонтерам в осуществлении своей работы и принятии решений. К указанным органам относятся Генеральная Ассамблея, Правление, профессиональные и региональные структуры, консультативные комитеты. Перечисленные организационные единицы, а также штаб-квартира ИФЛА играют ключевую роль в превращении Федерации в то, чем она является сегодня.

При определении ключевых приоритетов ИФЛА полагалась на мнения своих членов и волонтеров. В ходе опроса, проведенного в октябре 2019 г., члены ИФЛА указали, в каких направлениях они хотели бы увидеть изменения:

- повышение прозрачности и эффективности, развитие партнерских связей;
- усиление регионального участия;
- повышение финансовой и организационной стабильности;

* https://www.ifla.org/iflas_governance_agreed_structures/

СЕКЦИИ И ДРУГИЕ ПОДРАЗДЕ- ЛЕНИЯ ИФЛА

- расширение возможностей для участия в работе ИФЛА, особенно для молодых лидеров;
- большая поддержка волонтеров.

Исходя из этих пожеланий, Правление ИФЛА разработало ряд предложений по изменениям в системе управления. Далее представители Правления провели многочисленные консультации с членами и волонтерами посредством опросов, звонков, писем и других средств связи, чтобы определить наиболее эффективные способы достижения целей.

Этот сложный процесс завершился разработкой новой организационной структуры ИФЛА, которая позволит добиться того, что ее члены считают наиболее важным для будущего Федерации (рис. 1). Подавляющее большинство членов ИФЛА выразили свою поддержку результатам работы на заседании внеочередной Генеральной Ассамблеи в феврале 2021 года.

Очевидно, что сами по себе организационные структуры не обеспечат успеха Стратегии, но они могут способствовать его достижению. Также успех определяется возможностью привлечения профессионалов из самых разных областей, которые смогут поделиться своей энергией и идеями.

И в этом ИФЛА полагается на представителей глобальной библиотечной сферы. Участвуя в избирательной кампании и баллотировавшись на те или иные должности, они помогают вдохнуть жизнь в новые структуры. Они двигают ИФЛА вперед на пути к воплощению видения сильной и сплоченной глобальной библиотечной отрасли, которая поддерживает развитие грамотного, информированного гражданского общества.

ИФЛА — это мы!

Ключевые идеи

Члены ИФЛА хотели большей прозрачности деятельности Федерации, повышения эффективности и развития партнерских связей



Новая структура

- **Оптимизирует возможности Правления в решении управленческих задач** путем сокращения его состава с 19 до 11 членов, формирования четкого понимания управленческих навыков и практического опыта, необходимых для реализации этих задач, а также эффективного делегирования различных вопросов Профессиональному и Региональному советам.

- **Увеличивает долю членов Правления, напрямую избираемых членами ИФЛА**, включая должность казначея, который теперь избирается напрямую. В состав нового Правления входят председатели Профессиональ-

ного совета, нового Регионального совета и Секции по управлению библиотечными ассоциациями.

- **Вводит регулярную практику обучения, поддержки и оценки работы**, которая обеспечивает помощь Правлению и генеральному секретарю в совершенствовании при реализации миссии и стратегического плана ИФЛА, а также в управлении ресурсами.

- **Обеспечивает проведение регулярных встреч и налаживает коммуникацию** между Правлением, Профессиональным и Региональным советами.

- **Поощряет и поддерживает более тесное сотрудничество между комитетами**, а также четко обосновывает необходимость своевременного обсуждения рабочих вопросов комитетами всех уровней.

Члены ИФЛА хотели усилить региональное представительство



Новая структура

- **Создает Региональный совет**, в рамках которого все регионы мира представлены председателями соответствующих региональных отделов. Это помогает донести голос регионов до ИФЛА, поддерживает разработку региональных стратегий и обеспечивает прочную основу для интеграции региональных приоритетов в деятельность ИФЛА.

- **Создает региональные отделы**, способствующие разработке и реализации планов по наращиванию потенциала членов Федерации по всему миру и обеспечению эффективной библиотечной адвокации. Они используют имеющиеся связи с соответствующими региональными подразделениями ООН и работают с национальными ассоциациями для увеличения охвата ИФЛА и расширения ее влияния в различных регионах. Три существующих региональных секции преобразованы в отделы, а также созданы новые отделы (Европа, Ближний Восток и Северная Африка, Северная Америка).

- **Создает новые возможности на всех уровнях**, в том числе в Правлении и постоянных комитетах профессиональных подразделений для привлечения новых полноправных членов. Это позволяет обеспечить региональное представительство, если оно не было достигнуто путем выборов.

Члены ИФЛА хотели повысить финансовую и организационную стабильность



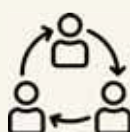
Новая структура

- **Повышает эффективность деятельности Правления в области финансов и рисков** путем использования специальных знаний и навыков с помощью нового Комитета по финансам и управлению рисками.

- **Обеспечивает оказание помощи новым региональным отделам, работающим совместно с командой сотрудников ИФЛА и региональными офисами**, которая необходима для поощрения и расширения членства в ИФЛА во всех регионах мира.

- **Повышает эффективность процедур регулярной прозрачной проверки деятельности комитетов и других структур.** Это обеспечивает постоянное поощрение и дает стимул для достижения наилучших результатов на благо глобальной библиотечной отрасли, создает условия для учреждения новых комитетов там, где это необходимо.

Члены ИФЛА хотели расширить возможности для участия в работе ИФЛА, особенно для молодых лидеров



Новая структура

- **Создает новые способы для участия в работе ИФЛА** через специальные группы по интересам, рабочие группы и профессиональные сети. Это дает волонтерам больше возможностей для участия в решении важных для них вопросов, накопления опыта и получения признания за свой вклад.

- **Позволяет увеличить число руководящих должностей**, поэтому большее число людей может взять на себя лидерские роли.

- **Развивает новую структуру регионального представительства на базе существующих региональных секций**, что позволяет членам быть услышанными, а также открывает новые возможности для волонтеров в получении ответственных постов.

- **Проясняет правила участия в работе постоянных комитетов**, поставив в приоритет качество проделанной работы, а не возможность физически присутствовать на заседаниях.

- **Предлагает более широкое участие представителей регионов в постоянных комитетах за счет**

устранения некоторых финансовых барьеров. В каждый постоянный комитет входит до 20 членов, избираемых голосованием. Председатель, по итогам консультации с председателем отдела, имеет право ввести в состав до пяти дополнительных членов для расширения регионального участия. Обладая полными правами, они освобождаются от обязательного посещения конгресса. Категория члена-корреспондента упраздняется.

- **Создает дополнительные возможности для дистанционного участия**, особенно в заседаниях Генеральной Ассамблеи.

Члены ИФЛА хотели большей поддержки волонтеров



Новая структура

- **Помогает сбалансировать систему профессиональных отделов** (ключевых структур, объединяющих профессиональные подразделения) таким образом, чтобы у председателей отделов были время и возможности обеспечить полную поддержку и руководство. Число профессиональных отделов увеличено с пяти до восьми, в каждом — одинаковое оптимальное количество профессиональных подразделений, в будущем будут предусмотрены дополнительные механизмы для поддержания баланса. Председатели отделов и штаб-квартира ИФЛА должны оказывать более активную поддержку видам деятельности, направленным на реализацию и совершенствование Стратегии ИФЛА.

- **Усиливает поддержку региональных отделов** со стороны штаб-квартиры для более эффективного выполнения их задач по усилению присутствия ИФЛА в регионах и повышению влияния регионов на деятельность ИФЛА.

- **Разъясняет суть различных ролей в организации**, в частности в рамках профессиональной структуры, чтобы должностные лица и другие сотрудники имели большую ясность относительно того, что они могут ожидать и что ожидается от них.

- **Стандартизирует и упрощает структуру комитетов**, чтобы волонтеры могли найти оптимальные для себя возможности.

- **Снижает финансовые расходы для членов Правления.**

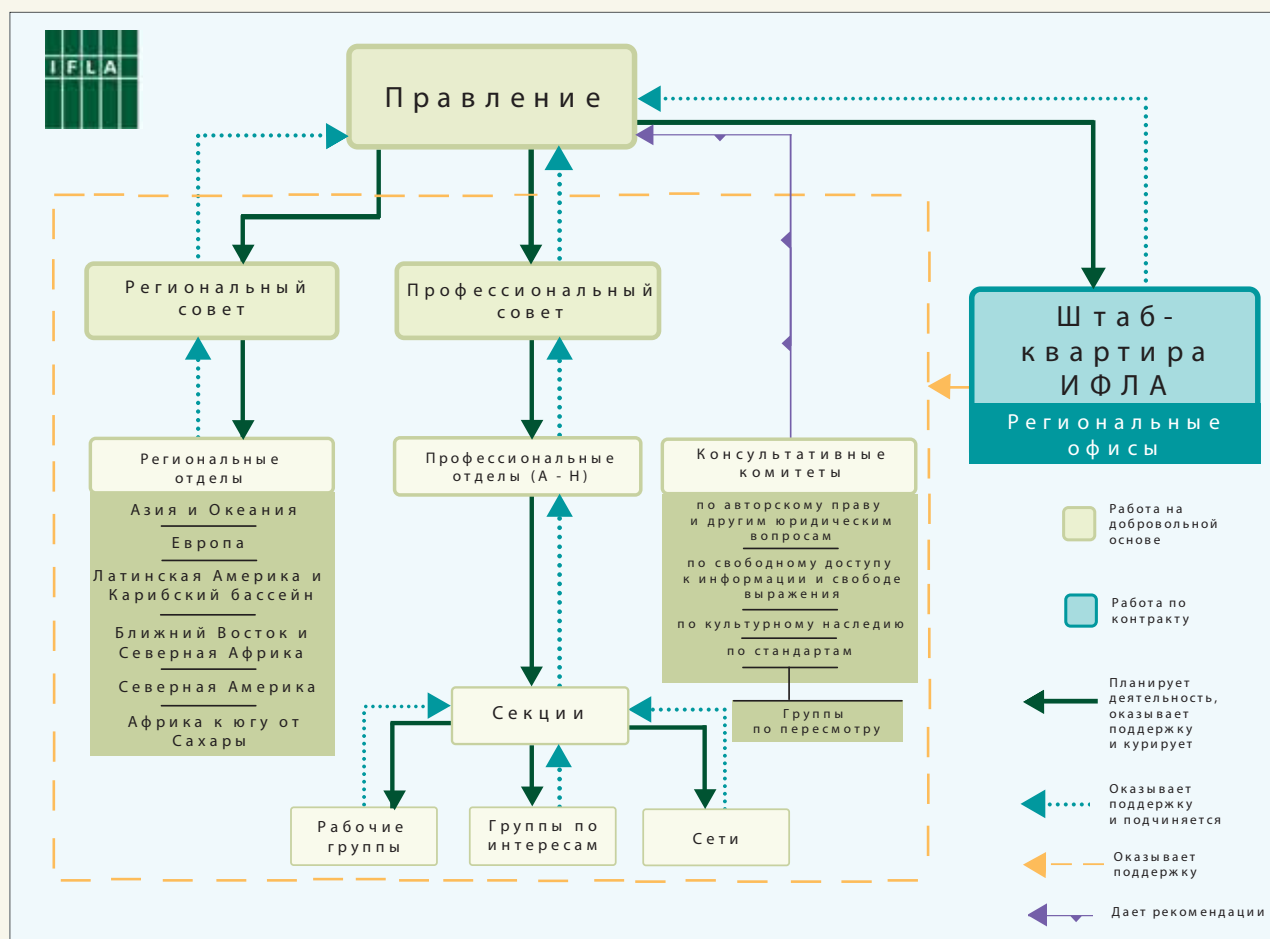


Рис. 1. Структура управления ИФЛА

1. Правление ИФЛА

Правление отвечает за общее руководство, финансовые и профессиональные вопросы, а также представляет Федерацию в судебных и других официальных разбирательствах.

Правление определяет культурные и моральные ценности Федерации, а также развитие стратегических направлений ее деятельности. Осуществляя контроль над деятельностью ИФЛА и ее штаб-квартиры, Правление опирается на четко поставленные цели, эффективные методы принятия решений и соответствующий контроль показателей. Оно помогает генеральному секретарю в управлении ресурсами и реализации стратегических задач.

Члены Правления играют решающую роль в контроле и управлении чрезвычайно сложной организацией, что требует глубоких знаний в библиотечной сфере и практических навыков в таких областях, как управление финансами и анализ рисков.

Правление работает эффективнее, когда его состав отражает яркое разнообразие библиотечной специализации и руководствуется знаниями и опытом со всего мира.

Основные моменты

- Меньшее по численности Правление с более высокой долей членов, избираемых прямым голосованием.
- Избираемый напрямую казначей.
- Повышенное внимание управлению рисками, действует Комитет по финансам и управлению рисками.
- Сделан акцент на вопросах непосредственного руководства Федерацией.

Подробности

В состав Правления входят 11 членов (рис. 2):

- **3 выборных должности** (президент, избранный президент и казначей);
- **3 члена по должности** (ex officio — председатели Профессионального совета (ПС), Регионального совета (РС) и Секции по управлению библиотечными ассоциациями (MLAS), каждый из них избран в соответствии с утвержденными процедурами);
- **5 членов, избираемых в ходе общего голосования среди членов Федерации**, для обеспечения наличия необходимых навыков и опыта, которых, возможно, недостает Правлению.



Рис. 2. Схема Правления ИФЛА

Оптимизация работы комитетов помогает уделить больше внимания вопросам управления финансами и рисками: казначей, теперь избираемый непосредственно членами, возглавляет новый Комитет по финансам и управлению рисками, к которому также может присоединиться советник без права голоса, обладающий опытом в области аудита и законодательства Нидерландов. Новый орган заменяет нынешний Финансовый комитет.

Сокращение состава Правления позволяет избежать необходимости в исполнительном комитете, поскольку все члены Правления участвуют в принятии решений в соответствии с принципом коллективной ответственности. Это включает предоставление стратегических рекомендаций относительно проведения конгресса (в том числе критерии выбора места проведения и принятие прочих окончательных решений), в то время как вопросы технического обеспечения и логистики может взять на себя штаб-квартира ИФЛА.

Членов Правления консультируют по профильным вопросам представители следующих органов:

- **Профессиональный совет;**
- Новый **Региональный совет;**
- Четыре **Консультативных комитета** (ранее «стратегические комитеты»)
 - Консультативный комитет по свободному доступу к информации и свободе выражения;
 - Консультативный комитет по авторскому праву и другим юридическим вопросам;
 - Консультативный комитет по культурному наследию;
 - Консультативный комитет по стандартам.

Члены Правления должны не реже одного раза в год встречаться с представителями Профессио-

нального и Регионального советов для обмена информацией и проведения консультаций. При этом председатели этих советов, а также Секции по управлению библиотечными ассоциациями обеспечивают доведение информации до Правления и своих комитетов по основным решениям, а также по деятельности в целом.

С целью устранения препятствий для участия в управлении ИФЛА на высшем уровне всем членам Правления предоставляется финансирование на оплату проезда и проживания для участия в двух встречах в год помимо конгресса.

2. Профессиональная структура

Профессиональный совет осуществляет курирование и руководство деятельностью комитетов и групп, которые работают совместно во всех областях и по всему миру, а также ведет деятельность, направленную на то, чтобы вдохновлять, объединять и поддерживать библиотечное сообщество.

Совет занимается решением профессиональных вопросов и координирует профессиональную программу Всемирного библиотечного и информационного конгресса ИФЛА.

Целью профессиональных отделов является обеспечение эффективной и своевременной коммуникации между профессиональными подразделениями, сотрудниками ИФЛА и Профессиональным советом; оказание помощи профессиональным подразделениям в координации профессиональной деятельности и в понимании особенностей работы ИФЛА.

Профессиональный совет подчиняется Правлению.

Основные моменты

- Профессиональный комитет переименован в Профессиональный совет, в состав которого входят председатель и восемь председателей комитетов профессиональных отделов.
- Функционируют восемь профессиональных отделов, одинаковых по размеру и примерно с равным количеством профессиональных подразделений в каждом отделе. Это упрощает руководство деятельностью каждого подразделения.
- Появились новые возможности для создания рабочих групп и сетей для более неформального обсуждения новых и актуальных вопросов.
- Профессиональные секции получают возможность назначать наставников, а также дополнительных членов для обеспечения более разнообразного представительства.

Подробности

В состав нового **Профессионального совета ИФЛА**, заменившего Профессиональный комитет, входит девять членов (рис. 3):

- Председатель, назначаемый и избираемый действующими должностными лицами секций (председателями, секретарями, информационными координаторами) из числа действующих председателей и секретарей отделов;
- Восемь членов, каждый из которых является председателем профессионального отдела. Их кандидатуры выдвигают действующие члены постоянного комитета профессиональных секций из числа действующих председателей профессиональных комитетов, секретарей и информационных координаторов, их избирают действующие председатели профессиональных постоянных комитетов, секретари и информационные координаторы.

Структура Профессионального совета подобна структуре нового Регионального совета (см. ниже), а его председатель по должности является членом Правления. Профессиональный совет собирается не реже трех раз в год, один раз совместно с Прав-

лением. Председатель Профессионального совета должен поддерживать связь с Региональным советом, способствуя налаживанию координации и сотрудничества между двумя органами.

Число **профессиональных отделов** возросло, однако теперь они одинаковы по размеру (в отличие от высокой вариативности в прошлом). Отдел V (Регионы) упразднен, а его секции преобразованы в региональные отделы (см. ниже). Поскольку отделы стали более компактными, их председатели смогут уделять больше времени работе каждой секции или другого профессионального подразделения.

Секции и группы по интересам (SIG) организованы в соответствии со следующими принципами:

- все отделы должны быть примерно одинаковыми по размеру (6–7 подразделений);
- подразделения в рамках того или иного отдела должны рассматривать смежные вопросы;
- группы по интересам должны входить в тот же отдел, что и создавшая их секция, однако в одном отделе не должно быть слишком много групп;
- указанные организационные принципы следует пересмотреть в будущем, чтобы отразить возможные изменения в приоритетах или моделях сотрудничества.

В таблице показано распределение подразделений по отделам (группы по интересам отмечены серым цветом, в скобках — подразделения-спонсоры, знаком * отмечена группа, спонсируемая региональным отделом).

В каждом отделе функционирует **комитет профессионального отдела** (вместо Форума лидеров), состоящий из должностных лиц постоянных комитетов профессиональных секций и руководителей групп по интересам, которые должны собираться не реже трех раз в год. Их председатели избираются в указанном выше порядке. Комитеты отделов также выбирают заместителя председателя из состава членов.



Рис. 3. Схема профессиональной структуры ИФЛА

Распределение подразделений по отделам

Отдел А						
Национальные библиотеки	Публичные библиотеки	Библиотеки крупных городов	Библиотечные здания и оборудование	Библиотечное обслуживание мультикультурного населения	Генеалогия и краеведение	Национальные организации и международное сотрудничество (A1)
Отдел В						
Правительственные библиотеки	Библиотеки и научно-исследовательские службы парламентов	Юридические библиотеки	Правительственная информация и официальные публикации	Доступ к информации сети – Африка*	Женщины, информация и библиотеки (C4)	
Отдел С						
Непрерывное профессиональное образование и обучение на рабочем месте	Образование и подготовка	Библиотечная теория и исследования	Управление библиотечными ассоциациями	Библиотечно-информационное обслуживание в развивающихся странах (C2)	Новые профессионалы (C4)	
Отдел D						
Вузовские и научно-исследовательские библиотеки	Научные и технические библиотеки	Библиотеки, обслуживающие людей с проблемами чтения плоскочечатных текстов	Аудиовизуальные и мультимедийные издания	Библиотечное обслуживание людей с особыми потребностями	Менеджмент и маркетинг	Издающие библиотеки (F3)
Отдел E						
Школьные библиотеки	Библиотечное обслуживание коренных народов	Информационная грамотность	Библиотеки для детей и юношества	Грамотность и чтение	Справочные и информационные службы	Библиотечная история (C3)
Отдел F						
Библиотеки по искусству	Доставка документов и взаимодействие пользователей ресурсов	Комплектование и развитие фондов	Сохранность и консервация	Редкие книги и специальные коллекции	Библиотечное обслуживание ЛГБТ пользователей (F3)	Религии: библиотеки и диалог (G2)
Отдел G						
Медицинские и биологические библиотеки	Библиотеки по общественным наукам	Сериальные издания и другие продолжающиеся ресурсы	Окружающая среда, экологическая устойчивость и библиотеки	Новостные издания	Цифровые гуманитарные науки/образование (H4)	Информация по вопросам глобального здравоохранения и мер в случае стихийных бедствий (G1)
Отдел H						
Библиография	Каталогизация	Информационные технологии	Управление знаниями	Содержательный анализ и доступ	Статистика и оценка	Большие данные (H3)

Профессиональные секции избираются так же, как и раньше, но теперь информационные координаторы официально имеют статус должностных лиц. Категория члена-корреспондента упразднена, однако секции могут кооптировать до пяти дополнительных членов в целях расширения регионального представительства. Дополнительным членам необязательно присутствовать на конгрессе.

Кроме того, постоянные комитеты секций также могут пополнять ряды членов, если в их составе оказалось менее 20 человек. Секции могут назначать наставников, чтобы помочь новым членам влиться в работу.

Секции по-прежнему избирают председателей, секретарей и информационных координаторов.

Группы по интересам продолжают функционировать, однако теперь при них работает комитет из девяти членов, который должен поддерживать их деятельность. Период работы групп по интересам составляет до двух четырехлетних сроков, по истечении которых группа должна либо стать секцией, либо принять другую организационную форму, при этом группа может подать заявку на получение статуса секции после четырех лет.

Рабочие группы и сети представляют новые возможности для неформального сотрудничества по конкретным вопросам в тех случаях, когда требуется большая гибкость, или же создание более формальной структуры не является целесообразным. Это позволяет ИФЛА быстрее реагировать на возникающие проблемы.

Обзор деятельности профессиональных подразделений с целью повышения их эффективности, а также в рамках проверки их работы на соответствие принципам Стратегии ИФЛА должен проводиться каждые пять лет под руководством

Профессионального совета. Кроме того, не реже одного раза в пять лет проводится обзор состава профессиональных отделов для поддержания организационного баланса.

3. Региональная структура

Региональный совет и отделы являются новым элементом структуры управления ИФЛА.

Цель Регионального совета — обеспечить четкое представление региональных приоритетов в Федерации в целом и в Правлении в частности, усилить адвокацию библиотек, создать больше возможностей для регионального участия, расширить влияние ИФЛА в глобальном масштабе, а также реализовать Стратегию ИФЛА на региональном уровне.

Комитеты региональных отделов должны обеспечивать координацию работы ИФЛА на региональном уровне, разрабатывая региональные планы действий, отражающие потребности своего региона, и работая со штаб-квартирой ИФЛА и другими организациями для их реализации.

Основные моменты

- ИФЛА создает новый Региональный совет, председатель которого входит в состав Правления по должности и представляет интересы различных регионов.
- Создано шесть новых комитетов региональных отделов (Азия и Океания, Европа, страны Латинской Америки и Карибского бассейна, страны Ближнего Востока и Северной Африки, страны Африки к югу от Сахары, Северная Америка) (рис. 4).
- Комитет каждого отдела состоит из 20 членов, при этом существуют правила, ограничивающие количество кандидатов от одной страны.



Рис. 4. Схема региональной структуры

- Члены комитета отдела действуют от имени региона в целом, разрабатывая планы действий, усиливая адвокацию библиотек и продвигая работу ИФЛА как с членами, так и с лицами, не входящими в состав Федерации.

Подробности

В состав нового **Регионального совета ИФЛА** входят семь членов:

- председатель, которого могут выдвинуть, а впоследствии будут избирать члены и присоединившиеся члены ИФЛА;
- шесть членов, которые также являются председателями комитетов региональных отделов; они назначаются членами новых комитетов региональных отделов на первых заседаниях.

Региональный совет, подчиняющийся Правлению, консультирует его членов по региональным вопросам и проблемам, возникающим на национальном и региональном уровнях. Он должен координировать и поддерживать разработку и внедрение планов действий региональных отделов, а также оценивать прогресс в развитии регионального аспекта Стратегии ИФЛА. Региональный совет представляет собой обновленную версию существовавшего Отдела V.

Кроме того, он занимается сбором информации о приоритетах адвокации в регионах, чтобы сформировать общую адвокационную политику ИФЛА и разработать подходы к сотрудничеству в данной области с ООН и другими организациями, работающими на региональном уровне.

Члены Регионального совета собираются не реже трех раз в год, один раз совместно с Правлением. Председатель должен поддерживать связь с Профессиональным советом для налаживания координации и сотрудничества между двумя органами.

Шесть **региональных отделов** играют ключевую роль в разработке планов действий, которые способствуют реализации важнейшего аспекта отчета ИФЛА «Глобальное видение» — созданию возможностей для адаптации планов ИФЛА к региональным особенностям. Таким образом, региональные отделы охватывают следующие регионы: Азия и Океания, Европа, страны Латинской Америки и Карибского бассейна, страны Ближнего Востока и Северной Африки, Северная Америка и страны Африки к югу от Сахары (см. Список стран по регионам: <https://www.ifla.org/wp-content/uploads/2019/05/assets/hq/membership/documents/ifla-regions-and-countries.pdf>). Принцип регионального деления, насколько это возможно, отражает методологию, используемую ООН.

В каждом региональном отделе создается **комитет регионального отдела**, в состав которого входят до 20 членов, номинированных и избранных всеми членами и присоединившими-

ся членами в регионе. Если в комитетах региональных отделов окажется менее 15 избранных членов, существует возможность кооптировать дополнительных членов с помощью открытых и прозрачных механизмов.

Комитеты региональных отделов берут на себя координацию работы ИФЛА на региональном уровне, подготовку планов действий, реализацию проектов, связанных с адвокацией. Кроме того, они поддерживают работу профессиональных подразделений в регионах и способствуют реализации наиболее актуальных проектов по адвокации. Наконец, они занимаются разработкой и проведением мероприятий, направленных на повышение авторитета ИФЛА и привлечение новых членов.

Существуют ограничения на число членов комитета из одной страны: Европа, страны Ближнего Востока и Северной Африки — один человек; Азия и Океания, страны Латинской Америки и Карибского бассейна, страны Африки к югу от Сахары — два человека; Северная Америка — десять человек. Это сделано для того, чтобы избежать чрезмерного представительства людей из какой-либо одной страны. Такие нормы были выработаны по итогам консультаций с представителями стран каждого региона.

Как подчеркивалось выше, председатели комитетов региональных отделов, а также заместители председателей назначаются из числа членов комитетов на первом заседании. Председатели комитетов входят в Региональный совет, обеспечивая оперативный обмен информацией. Региональные отделы также могут назначить до трех наставников.

Штаб-квартира ИФЛА должна оказывать поддержку Региональному совету и комитетам региональных отделов, которые работают в тесном сотрудничестве с региональными офисами ИФЛА.

4. Консультативные комитеты

Консультативные комитеты ИФЛА созданы для замены Стратегических комитетов. Их деятельность охватывает целый ряд областей и широкую тематику библиотечной политики, а также поддерживает работу высшего руководства ИФЛА по основным направлениям политики или другим сквозным вопросам.

Цель консультативных комитетов ИФЛА состоит в том, чтобы координировать деятельность ИФЛА в соответствующей области, поддерживать разработку политики ИФЛА и библиотечную адвокацию, способствовать развитию отношений с соответствующими всемирными и региональными организациями по вопросам, находящимся в ведении комитета.

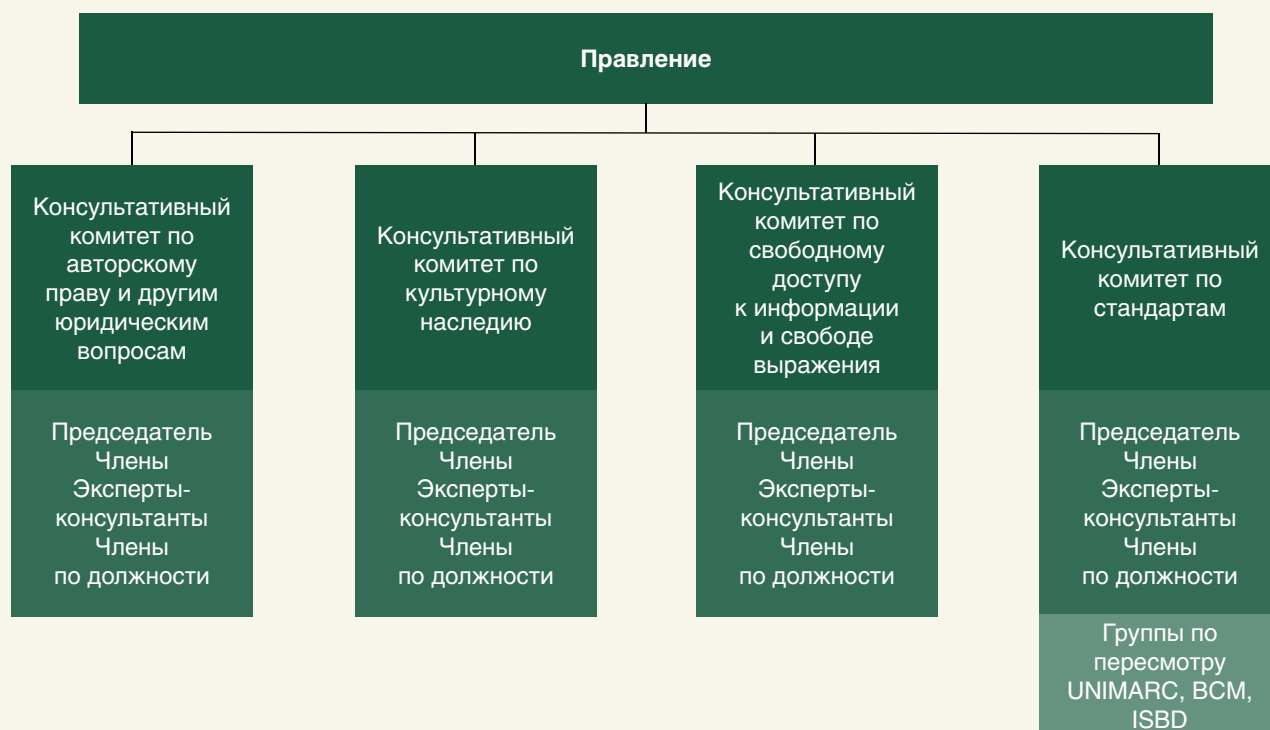


Рис. 5. Схема консультативных комитетов

Основные моменты

- Наименование и организационная структура комитетов стали более логичными и единообразными. К четырем комитетам относятся: Консультативный комитет по авторскому праву и другим юридическим вопросам; Консультативный комитет по свободному доступу к информации и свободе выражения; Консультативный комитет по культурному наследию (ранее Консультативный комитет программы культурного наследия); Консультативный комитет по стандартам (ранее Комитет по стандартам).
- Указанные комитеты консультируют Правление и подчиняются ему, а также поддерживают связь с другими комитетам и группами ИФЛА.

Подробности

Четыре комитета, которые способствуют реализации стратегических программ ИФЛА, официально переименованы в консультативные комитеты и имеют аналогичную структуру и роль, при этом каждый из них сохраняет свои направления деятельности:

- Консультативный комитет по авторскому праву и другим юридическим вопросам;
- Консультативный комитет по культурному наследию (ранее Консультативный комитет программы культурного наследия);
- Консультативный комитет по свободному доступу к информации и свободе выражения;

- Консультативный комитет по стандартам (ранее Комитет по стандартам).

Консультативные комитеты официально отчитываются перед Правлением, а также предоставляют ему рекомендации. Правление имеет право перенаправить отчеты или вопросы в Профессиональный или Региональный советы по мере необходимости. Деятельность комитетов направлена на то, чтобы все подразделения ИФЛА могли эффективно использовать их богатый опыт и результаты работы. Правление может создавать дополнительные консультативные комитеты для решения возникающих вопросов.

Комитет UNIMARC, а также другие группы по пересмотру (ISBD, BCM, LIDATEC) подчиняются Консультативному комитету по стандартам.

В состав каждого Консультативного комитета входят председатель и до девяти членов. Их назначает Правление, исходя из кандидатур, выдвинутых членами-ассоциациями (в случае председателей) и членами-ассоциациями и членами-учреждениями (в случае рядовых членов). Кроме того, в комитетах могут работать члены по должности, которые должны осуществлять взаимодействие с другими группами, органами, а также эксперты-консультанты.

Перевод **Марии Федотовой**,
Российская государственная библиотека